

## Memoria

### Sres. Accionistas de

#### PUENTE CASA DE BOLSA S.A.

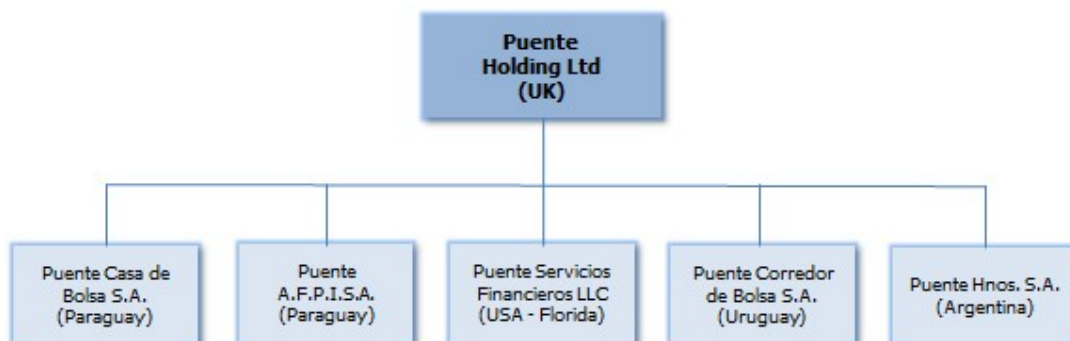
Este Directorio se complace en someter a su consideración la documentación correspondiente al ejercicio económico comprendido entre el 1 de enero y el 31 de diciembre del año 2020, integrada por la presente Memoria, Estado de Situación Patrimonial, Estado de Resultados, Estado de Variación en el Patrimonio Neto, Estado de Flujo de Efectivo y Notas, de conformidad toda ella con lo establecido por el Estatuto y la legislación vigente.

### LA SOCIEDAD

Puente Casa de Bolsa S.A., fue constituida en el año 2014 e inscrita en la Comisión Nacional de Valores ese mismo año. Es una Sociedad asociada a la Bolsa de Valores y Productos de Asunción (BVPASA), lo cual la habilita para operar en ese mercado como “Casa de Bolsa”.

### GRUPO PUENTE

Puente Holding Ltd. es una compañía establecida en Reino Unido, con subsidiarias operativa en Argentina (Puente Hnos. S.A.), Uruguay (Puente Corredor de Bolsa S.A.), Paraguay (Puente Casa de Bolsa S.A. y Puente A.F.P.I.S.A.) y Estados Unidos (Puente Servicios Financieros LLC). Se muestra a continuación la estructura corporativa simplificada del grupo al 31 de diciembre de 2020:



### **Nuestra cultura**

Nuestra visión, misión y valores sirven como base para la cultura del grupo, dando forma a la manera en que hacemos negocios.

<b>VISIÓN</b>	<b>MISIÓN</b>	<b>VALORES</b>
Ser la entidad líder en servicios financieros del Cono Sur.	Generar valor en los negocios de nuestros clientes, ofreciendo un servicio personalizado de excelencia, basado en nuestro expertise y conocimiento del mercado, tanto local como internacional.	Excelencia. Transparencia. Innovación. Visión estratégica. Integridad. Compromiso social.

### **Áreas de Negocio**

El GRUPO PUENTE es uno de los principales referente de la industria de servicios financieros y de mercado de capitales en el Cono Sur. Las principales líneas de negocios del GRUPO son:

- **Gestión Patrimonial**

Brindamos servicio de asesoramiento, custodia y ejecución para la administración de inversiones, tanto en el mercado local como en el mercado internacional. Desarrollamos estrategias de inversión customizadas para cada tipo de cliente. Trabajamos para lograr la máxima rentabilidad posible, dirigiendo sus activos de acuerdo a cada perfil inversor.

- **Sales & Trading**

Brindamos asesoramiento y ejecución de transacciones a clientes institucionales locales e internacionales. Aplicamos la tecnología y la información más avanzada para asesorar a nuestros clientes en la gestión de sus portafolios.

- **Capital Markets**

Creamos e implementamos soluciones que generan valor agregado a clientes corporativos y gubernamentales. Desarrollamos herramientas financieras exclusivas y las aplicamos en el momento exacto para que nuestros clientes puedan alcanzar sus objetivos. Somos líderes en la estructuración y colocación de deuda Corporativa y deuda Pública en la región.

- **Corporate Finance**

Asesoramos y ejecutamos transacciones de fusiones, adquisiciones, valuaciones y reestructuraciones, tanto en el mercado local como a nivel global.

- **Asset Management**

Administramos y gestionamos inversiones a través de Fondos Mutuos de Inversión, ofreciendo a clientes contar de manera simple con una inversión diversificada reduciendo el riesgo.

## **SOBRE PUENTE CASA DE BOLSA S.A.**

### **Entorno Económico**

La actividad económica global presentó una caída sin precedentes en 2020, que resulta comparable con la observada en la Gran Depresión de 1929. Ello fue consecuencia de la rápida propagación del Covid-19, lo cual llevó a que la OMS decretara un estado de pandemia a nivel mundial, generando con ello una serie de medidas de confinamiento y distanciamiento social. De esta manera, la economía global enfrentó una serie de shocks simultáneos: por una parte, una fuerte contracción de oferta, dado que una parte muy relevante de la fuerza de trabajo no podía realizar sus labores con normalidad, a lo cual se añadió una reducción en la demanda agregada debido a la caída de ingresos laborales, y al deterioro del crecimiento transversal. Este cuadro ha sido particularmente desafiante para las autoridades, ya que la ausencia de una raíz económica en esta crisis limita significativamente el impacto de las políticas macroeconómicas que suelen utilizarse tradicionalmente en ciclos contractivos. En este contexto, el PIB global habría presentado una caída cercana a 3,5% en 2020, cifra significativamente inferior a la expansión de 3,0% que se proyectaba a comienzos de año. De acuerdo a estimaciones del FMI, el mundo habría dejado de producir alrededor de USD 10 trillones durante este bienio, cifra que es equivalente a la suma de las economías de Japón, Reino Unido y Alemania.

Si bien la pandemia afectó al mundo de manera transversal, las economías han presentado un patrón de recuperación muy heterogéneo, que probablemente continuaría en 2021. A grandes rasgos, dichas diferencias se explican por la eficacia de las medidas sanitarias y a la capacidad de respuesta, tanto fiscal como monetaria, que han tenido diversas autoridades en el mundo. En este contexto, Asia emergente presentó el mejor desempeño en 2020 tras haber caído, de acuerdo a las cifras de consenso, en torno a 1,0%, impulsado por el alza de 2,3% que habría tenido China. En contraposición, Latinoamérica y Europa habrían presentado recesiones más severas, lo cual refleja la mayor dificultad para controlar la pandemia en dichos países.

En lo que respecta a Paraguay, la actividad económica y la demanda mostraron un mejor desempeño en el tercer y cuarto trimestre, coherente con la mayor flexibilización de las medidas de contención social y la reapertura de más sectores económicos que anteriormente se encontraban restringidos para operar. De esa forma, al cierre del 2020 el PIB registró una contracción -1,0%, cifra bastante inferior a la observada en las perspectivas que se tenían en los períodos de marzo a julio, donde se hablaba de -3,0% de crecimiento para el 2020. Esta mejora se explicó por el repunte del sector secundario, impulsado por la expansión de las construcciones y la menor caída de las manufacturas. El sector terciario siguió verificando una retracción, aunque menor a la cifra del tercer trimestre. Por su parte, el sector primario experimentó un dinamismo más lento con respecto a lo constatado en el primer semestre del 2020. Por el lado del gasto, la inversión ha crecido a una tasa importante, mientras que el consumo privado aminoró su ritmo de contracción interanual. Finalmente, la menor caída de las exportaciones y la debilidad de las importaciones posibilitaron una incidencia positiva relevante de la demanda externa neta.

En el contexto de la recuperación económica, la inflación total y las medidas subyacentes han seguido mostrando una trayectoria ascendente, aunque todavía se ubicaron en niveles bajos, respecto del objetivo de mediano plazo. Los incrementos registrados en los precios de los alimentos, de ciertos bienes y servicios de la salud y del cemento han explicado esta aceleración, mientras que la caída interanual de los precios de los combustibles ha continuado con una incidencia negativa en la inflación total, la subyacente y núcleo. A raíz de estos factores, la inflación total del año 2020, se situó en 2,2%, por debajo del 2,8% verificado en el año anterior.

Por último, el Comité de Política Monetaria (CPM), en las reuniones del último trimestre del año 2020, decidió mantener la tasa de referencia en 0,75% anual. El Comité consideró apropiado seguir con el perfil altamente expansivo de la política monetaria, con el objetivo primordial de garantizar la convergencia de la inflación a la meta en el horizonte relevante de proyección, como así también seguir dotando de estímulo a la recuperación económica.

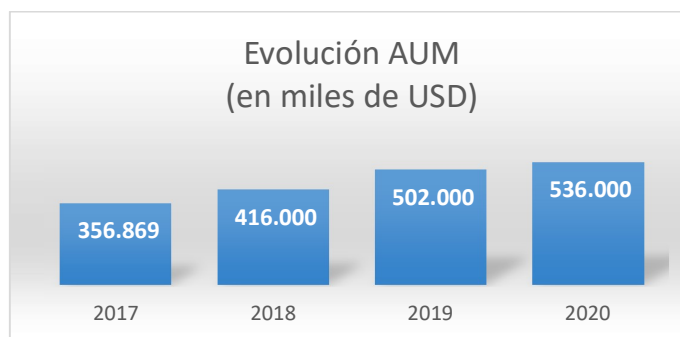
### **Evolución de los negocios**

- **Principales indicadores en 2020**

Gestión Patrimonial	<ul style="list-style-type: none"><li>▪ Activos bajo custodia al 31 de diciembre 2020 USD 600 millones.</li><li>▪ Cuentas 1525</li></ul>
Sales and Trading	<ul style="list-style-type: none"><li>▪ Volumen operado USD 581 millones</li><li>▪ Transacciones 6.835</li></ul>
Capital Markets	<ul style="list-style-type: none"><li>▪ 5 emisiones de deuda en el mercado de capitales</li></ul>
Corporate Finance	<ul style="list-style-type: none"><li>▪ 2 operaciones de M&amp;A</li></ul>

La Sociedad registro una buena rentabilidad sustentada en un equipo de más de 30 profesionales de excelencia, esto nos permitieron obtener buena rentabilidad y mantener nuestra posición de liderazgo en el sector, brindando soluciones de valor y calidad de servicio interno y externo.

Al 31 de diciembre de 2020, los activos bajo administración (AUM) alcanzaron los USD 536 millones:



### **Respecto a las inversiones en tecnología**

La Compañía continúa avanzando con las inversiones en tecnología. Continuamos con la implementación de un nuevo ERP y una nueva versión de nuestro Data Warehouse. Se ha implementado un nuevo sistema de administración de Recursos Humanos, y se ha continuado con mejoras y avances en el portal web y de la App con significativas mejoras tanto en calidad de información brindada como en simplicidad de la interfase con el usuario, otorgando una experiencia tecnológica de última generación al permitir operar a través de la misma y consultar sus tenencias en tiempo real.

### **Gobierno corporativo**

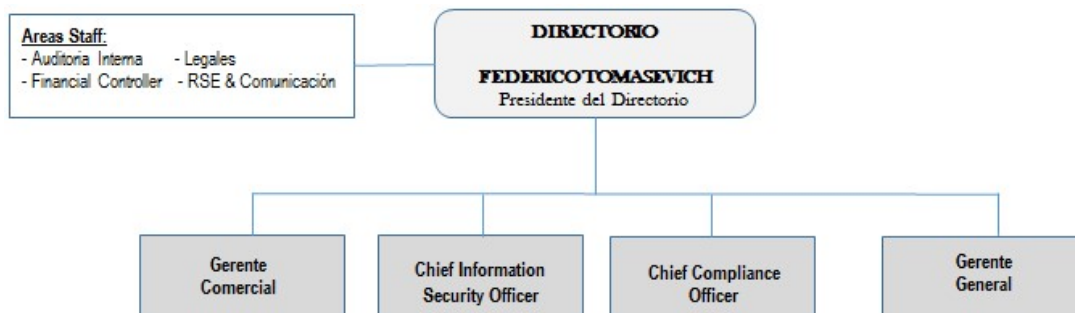
La Sociedad y el Grupo cuentan con una Política de Gobierno Corporativo, la cual es complementada por el Código de Conducta y Ética Empresarial con el propósito de fomentar una cultura empresarial basada en el comportamiento ético y el cumplimiento de las leyes. En este sentido, estimula la utilización de sus canales de denuncias totalmente anónimos para reportar situaciones contrarias a dicha políticas y procedimientos.

### **Miembros integrantes del Directorio**

El Directorio actual está compuesto por 3 directores:

Nombre	Cargo
Federico Tomasevich	Presidente
Marcelo Pedro Barreyro	Vicepresidente
Patricio Fiorito	Director Titular

### **Organigrama simplificado de Puente Casa de Bolsa**



**Comités de Directorio, Comités del Management y Gestión de riesgos**

- **Comités del Directorio:**
  - Comité de Créditos
  - Comité de Compensaciones y Promociones
  - Comité de Legales
  - Comité de Compliance y AML
  - Comité de Seguridad Informática
  - Comité de Auditoria Interna
  - Comité de Administración de Riesgos
  
- **Comités del Management:**
  - Comité de Tecnología
  - Comité Ejecutivo
  - Asset and Liabilities (ALCO)
  
- **Gestión de riesgos:**

En 2020 la Compañía mantuvo su compromiso con el propósito de continuar ejerciendo una adecuada gestión de Riesgos. Las actividades de Gestión Patrimonial, Sales & Trading y Capital Markets & Corporate Finance que desarrolla la Compañía conllevan diversos tipos de riesgos, siendo los más relevantes: riesgo financiero, riesgo operacional, riesgo de mercado y riesgo reputacional.

## RESULTADO DEL EJERCICIO, SEGÚN CIFRAS QUE SURGEN DE LOS ESTADOS CONTABLES INDIVIDUALES:

La compañía cierra su ejercicio económico 2020 con una ganancia de PYG 4.131 millones.

Durante 2020, nuestro Auditor Externo ha sido BCA (Corresponsal en Paraguay de KPMG International Cooperative).

### I. Estructura patrimonial comparativa con el ejercicio anterior

	31.12.2020	31.12.2019
Activo Corriente	31.883.409.652	11.068.485.489
Activo No Corriente	1.360.548.215	1.234.209.443
<b>Total Activo</b>	<b>33.243.957.867</b>	<b>12.302.694.932</b>
Pasivo Corriente	22.043.365.688	3.251.966.058
Pasivo No Corriente	-	-
<b>Total Pasivo</b>	<b>22.043.365.688</b>	<b>3.251.966.058</b>
<b>Patrimonio Neto</b>	<b>11.200.592.179</b>	<b>9.050.728.874</b>
<b>Total de Pasivo más Patrimonio neto</b>	<b>33.243.957.867</b>	<b>12.302.694.932</b>

### II. Estructura de resultados comparativa con el ejercicio anterior

	31.12.2020	31.12.2019
Ingresos por resultados operativos netos	24.794.204.795	25.973.413.410
Gastos de administración y comercialización	(21.221.877.476)	(22.590.149.716)
Otros ingresos y egresos	504.314.058	(53.040.651)
Resultados financieros	626.368.015	655.068.935
<b>Resultado del ejercicio antes de impuestos</b>	<b>4.703.009.392</b>	<b>3.985.291.978</b>
Impuesto a las ganancias	(571.110.424)	(365.088.585)
<b>Resultado del ejercicio</b>	<b>4.131.898.968</b>	<b>3.620.203.393</b>

### III. Estructura del flujo de efectivo comparativa con el ejercicio anterior

	31.12.2020	31.12.2019
Flujo de efectivo generado por / (aplicado en) las actividades operativas	4.909.691.552	(1.604.321.408)
Flujo de efectivo generado por / (aplicado en) en las actividades de inversión	(5.302.570.122)	840.579.211
Flujo de efectivo (aplicado en) / generado por las actividades de financiación	(2.552.875.573)	2.275.133.623
<b>Total de fondos generados/(aplicados) en el ejercicio</b>	<b>(2.945.754.143)</b>	<b>1.511.391.426</b>

**IV. Breve comentario sobre perspectivas para el siguiente ejercicio.**

Las perspectivas para 2021 se ven condicionadas a la evolución en Paraguay y en el mundo de la Pandemia, declarada por el Organización Mundial de la Salud el 11 de marzo de 2020, del virus denominado Coronavirus COVID-19, el cual ha impactado significativamente en las condiciones económicas, los negocios y a los consumidores.

A pesar de la situación global actual, esperamos consolidar nuestros conocimientos y habilidades adquiridos a lo largo de nuestra trayectoria y continuar con el crecimiento en cada una de nuestras áreas de negocio:

**Gestión Patrimonial:** impulsados por la especialización de nuestros calificados profesionales en brindar servicios de asesoramiento y desarrollar estrategias de inversión customizadas para cada perfil de cliente, esperamos incrementar nuestros activos bajo administración y captar nuevos clientes.

**Sale & Trading:** continuaremos asesorando y ejecutando transacciones con clientes, y pondremos nuestros esfuerzos y experiencia en identificar transacciones que nos generan amplios márgenes de ganancias dado la alta volatilidad del mercado.

**Capital Markets & Corporate Finance:** actuaremos activamente, junto a nuestros clientes, en identificar el momento oportuno para realizar una emisión de valores negociables, con el fin de reestructurar deuda existente o emitir deuda nueva.

En línea con el plan estratégico, continuaremos invirtiendo en tecnologías que mejoren los niveles de experiencia de los usuarios, en capacitación de los equipos de trabajo que permitan mejorar la calidad de prestación de servicios, y en construir nuevos acuerdos con socios estratégicos con el fin de ofrecer productos personalizados.

Asunción, 24 de marzo de 2021.

SR. MARCELO BARREYRO  
VICE-PRESIDENTE